

UNE NOUVELLE *MACROMIA* DU GROUPE *PAULA* KARSCH  
DE LA RÉPUBLIQUE POPULAIRE DU CONGO  
[*ODONATA*, *ANISOPTERA*, *CORDULIIDAE*]

PAR

Jean LEGRAND

Laboratoire d'Entomologie, Muséum national d'Histoire naturelle, 45, rue Buffon, F-75005 Paris.

SUMMARY

*Macromia villiersi* sp. n., belongs to the paula group, characterized by the presence of two tufts of bristles on the tenth abdominal segment of males. It has previously been confused with *M. bicristulata* Legrand, 1975. *M. villiersi* is described and illustrated on a single male specimen from the Congo Popular Republic, and compared to *M. bicristulata*.

Mots-clés : *Odonata*, *Anisoptera*, *Corduliidae*, *Macromia*, nouvelle espèce, République populaire du Congo, Afrique.

En 1983, la seule *Macromia* qui figurait parmi les Odonates, non encore ou mal identifiés, récoltés au Congo Brazzaville lors de la Mission Villiers-Descarpentries 1963-64, avait été attribuée à l'espèce *bicristulata* Legrand, 1975 (LEGRAND & LACHAISE, 1983 : 590). Récemment, en reprenant l'étude de l'ensemble des *Macromia* afrotropicales dont les mâles présentent deux touffes de soies sur le dixième segment abdominal (que je rapporte au groupe de *M. paula* Karsch, 1892, première espèce décrite présentant cette particularité morphologique mais dont le mâle, chez lequel ce caractère est présent, a été décrit plus tardivement sous le nom de *M. bicornis* Förster, 1906), je me suis aperçu que l'identification de cette *Macromia* congolaise était erronée du fait de sa grande ressemblance avec *M. bicristulata* Legrand. Une comparaison serrée avec le type de *bicristulata*, les espèces décrites par FRASER (1954) et surtout la dissection des genitalia levaient toute ambiguïté et il s'avérait que j'étais en présence d'une *Macromia* inédite.

*Macromia villiersi* n. sp.

*Macromia bicristulata* Legrand, 1975, *Amis Soc. ent. Fr.* (NS) 11 (4) : 688 ; LEGRAND & LACHAISE, 1983 : 590.

Matériel. Holotype mâle provenant de la République populaire du Congo et étiqueté : — Mbila (Mts du Chaillu), Congo, XII-1963 [blanche ; imprimée] — Muséum Paris, Mission A. Descarpentries et A. Villiers, 1963-1964 [bleue ; imprimée] — *Macromia bicristulata* Legrand, 1975, J. Legrand det. [blanche ; Legrand] — *Macromia villiersi*, n. sp., Holotype, J. Legrand det. 1992 [blanche ; Legrand] ; in MNHN à Paris.

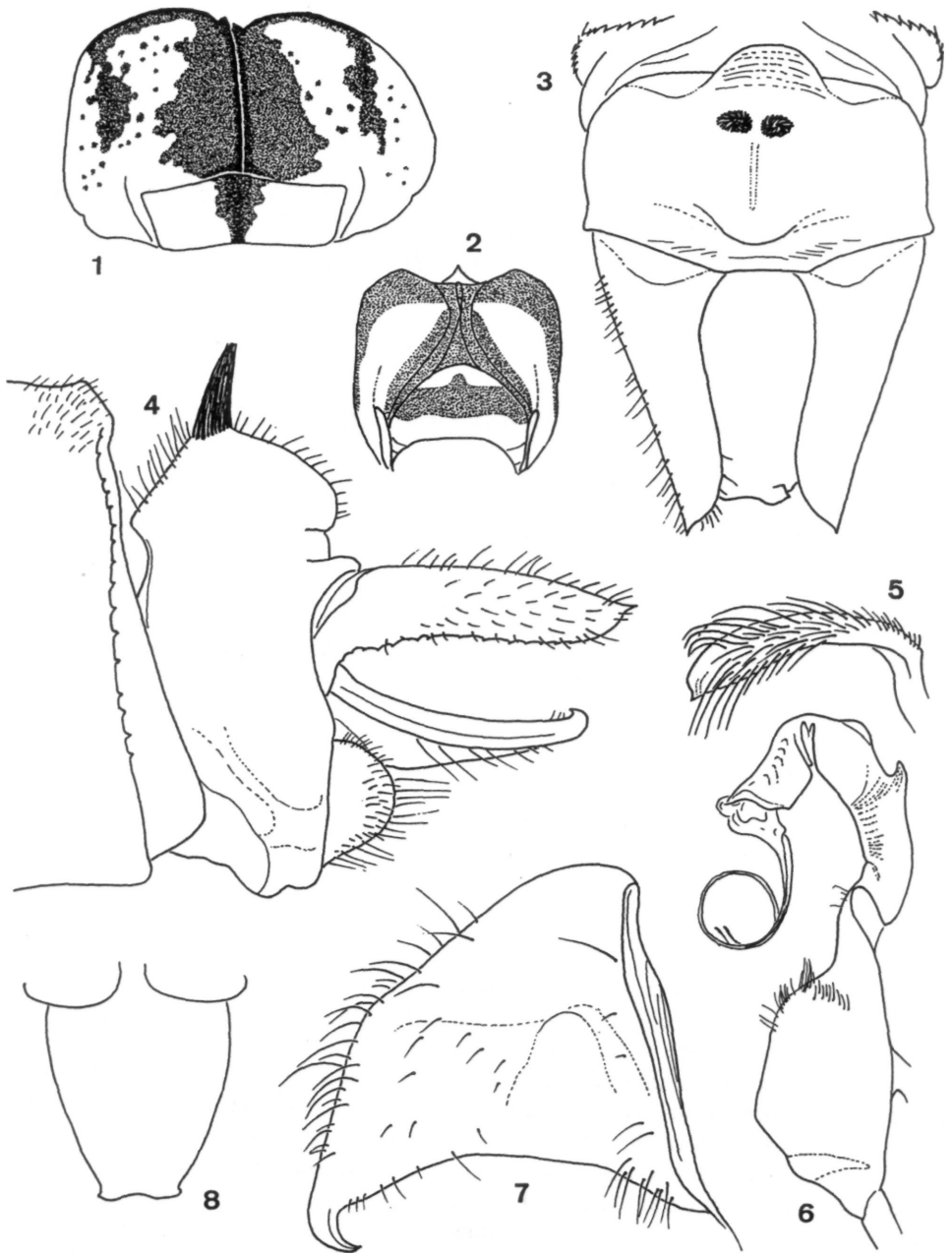


Fig. 1-8, *Macromia villiersi* n. sp. — 1, labium. — 2, poststernum. — 3 et 4, extrémité abdominale : de dessus (3) et de profil (4). — 5, ligule de profil. — 6, prophallus. — 7, hamule postérieur gauche de profil. — 8, lame supraanale.

Mensurations (mm). L. : 56,5 ; Abd. : 41,5 ; A.a.g. : 36 ; A.p.g. : 35.

Tête. Labium jaune et brun foncé (Fig. 1) : palpe avec une large bande brune du côté interne, beaucoup plus mince le long de la marge antérieure et une tache médiane à contours diffus reliée vers l'avant à la marge antérieure, le reste jaune finement ponctué de brun ; mentum jaune avec une tache médiane subtriangulaire. Labre brun rouille foncé. Antéclypéus grisâtre. Postclypéus brunâtre, marqué de jaune de chaque côté. Partie antérieure du front formée de zones triangulaires rouilles,

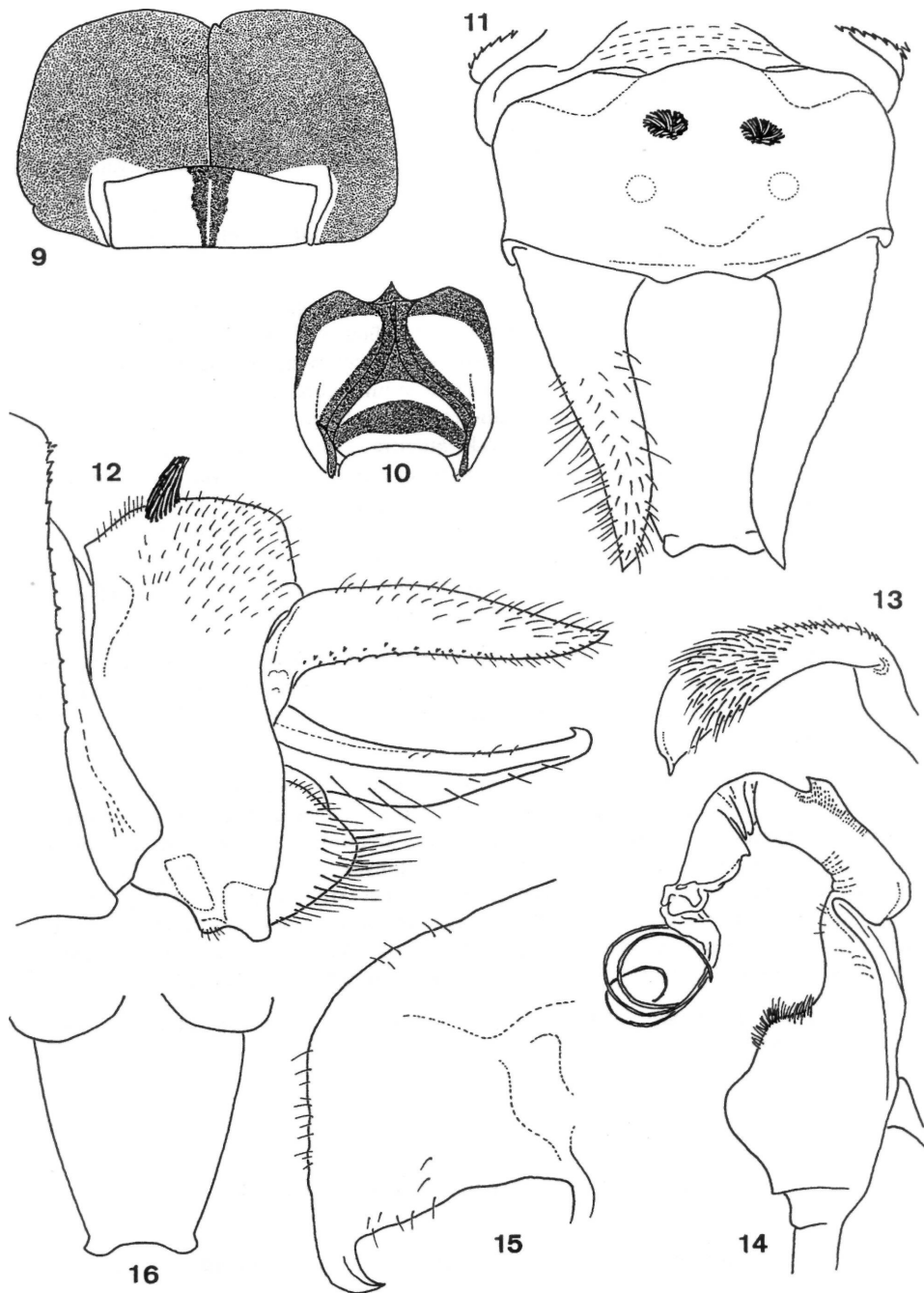


Fig. 9-16, *Macromia bicristulata* Legrand, 1975. — 9, labium. — 10, poststernum. — 11 et 12, extrémité abdominale : de dessus (11) et de profil (12). — 13, ligule de profil. — 14, prophallus. — 15, hamule postérieur gauche de profil. — 16, lame supraanale.

séparées par un profond sillon dorsal à fond noir ; partie supérieure noirâtre à reflets métalliques violacés. Vertex et occiput noirs, couverts de longues soies noires.

Ptérothorax brun foncé à reflets métalliques verts, avec trois bandes jaunes ; carène dorsale et sinus anté-allaires jaunes. Poststernum jaune avec une bande transversale brun foncé dont le côté antérieur présente une évagination médiane, le côté postérieur sinueux (Fig. 2).

Ailes hyalines ; costale finement lignée de jaune sur toute sa longueur ; ptérostigma noirâtre, long de 2 mm ;

in : 9/13-18/13—17/13-8/12 ; ht : 4/3-3/2 ; Cuqs : 7/4-6/4 ; bsq : 3/4-3/4 ; champ discoïdal étroit d'une rangée de cellules sur une longueur de 6 cellules, puis s'élargissant ensuite jusqu'au bord postérieur de l'aile ; boucle anale de 6 cellules ; triangle anal de 2 cellules, une grande cellule antérieure suivie d'une très petite cellule postérieure ; membranule gris très foncé, plus claire en avant ; encoche anale peu marquée ; angle anal teinté de blanc.

Pattes noires, genoux des P<sub>3</sub> dépassant nettement le lobe génital pour atteindre le début du troisième segment abdominal.

Abdomen noir mat, tacheté de jaune. I noir. II couvert sur le dessus de soies blanchâtres, puis barré d'une bande jaune presque interrompue au milieu, s'élargissant sur les côtés et englobant partiellement les oreillettes, brusquement rétrécie sous celles-ci, puis se rétrécissant vers le bas et l'avant ; une petite bande jaune le long de la marge inférieure du tergite en avant du lobe génital presque carré ; une deuxième bande jaune, au-dessus du lobe génital, atteignant le bord postérieur du segment. III avec une petite tache baso-latérale jaunâtre et une lunule antéjugale jaune. IV et V avec seulement une lunule antéjugale jaune. VI entièrement noir. VII avec un anneau basai jaune, s'étendant sur environ le 1/3 de la longueur du segment, avec une profonde et large encoche triangulaire postérieure médio-dorsale. VIII noir, face ventrale du tergite avec une petite tache basale jaune de chaque côté. IX noir, sternite noirâtre, valves du pore génital jaunâtres. X noir, dessus fortement bombé en forme de dôme, surmonté de deux touffes de soies noires dépassant le niveau supérieur du IX de la moitié de leur hauteur (Fig. 4).

Appendices supérieurs courts et convergents, noirs, couverts de soies noires, côtés externes droits et les internes sinueux, terminés en pointe ; sensiblement rectilignes de profil (Fig. 3-4). Lame supra-anale trapézoïdale, à côtés convexes, marge distale étroite avec une très légère encoche entre les deux crochets externes (Fig. 8).

Appareil copulateur. Lame antérieure jaune, avec deux petites taches antéro-latérales noires et une large tache triangulaire noire médio-postérieure ; marge distale arrondie, munie de longues soies noires. Hamules antérieurs larges, petits, noirs, arrondis en vue latérale, avec de courtes soies claires sur leur face interne. Hamules postérieurs allongés, de forme trapézoïdale (Fig. 7), à côtés inférieurs rectilignes avec de longues soies noires ; crochet terminal assez fort, légèrement incliné vers l'extérieur ; face interne avec de nombreuses petites soies brunes. Ligule (Fig. 5) assez courte et épaisse, munie de très nombreuses soies, courtes à la base et longues vers l'extrémité, les soies terminales antérieures fortement arquées. Prophallus, comme sur la figure 6.

Cette nouvelle espèce est dédiée à l'infatigable naturaliste trop tôt disparu que fût André Villiers (1915-1983).

## COMPARAISON

*VILLIERSI/BICRISTULATA**villiersi* n. sp.*bicristulata* Legrand, 1975

- palpes labiaux bariolés de jaune et de brun foncé (Fig. 1)
- touffes de soies du 10<sup>e</sup> segment très rapprochées l'une de l'autre (Fig. 3), hautes, dépassant nettement le niveau le plus élevé du 9<sup>e</sup> segment (Fig. 4)
- dôme du 10<sup>e</sup> segment conique en vue latérale (Fig. 4)

- palpes labiaux concolores, brun ferrugineux (Fig. 9)
- touffes de soies du 10<sup>e</sup> segment très écartées l'une de l'autre (Fig. 11), courtes, ne dépassant pas le niveau le plus élevé du 9<sup>e</sup> segment (Fig. 12)
- dôme du 10<sup>e</sup> segment plus ou moins rectangulaire (Fig. 12)

- appendices anaux supérieurs épais, côté interne rectiligne (Fig. 3)
- ligule mince, garnie de longues soies : arquées sur la face antérieure et sensiblement rectilignes en arrière (Fig. 5)
- prophallus mince (Fig. 6)
- hamules postérieurs fins, garnis de longues soies (Fig. 7)
- lame supraanale à côtés convexes (Fig. 8).
- appendices anaux supérieurs effilés, côté externe légèrement sinueux (Fig. 11)
- ligule épaisse, garnie de courtes soies (Fig. 13)
- prophallus épais (Fig. 14)
- hamules postérieurs épais, garnis de courtes soies (Fig. 15)
- lame supraanale à côtés sensiblement rectilignes (Fig. 16).

#### RÉFÉRENCES

- FRASER (F. C), 1954. New species of *Macromia* from Tropical Africa. *Revue Zool. Bot. afr.* 49 (1/2) : 41-76.
- KARSCH (F.), 1892. Eine neue von Herrn Dr. Paul Preuss bei Buea im Kamerungebirge entdeckte Odonate der Gattung *Macromia*. *Berl. Ent. Z.* 37 (1) : 15-16.
- LEGRAND (J.), 1975. Contribution à la faune du Gabon. Odonates : 1<sup>re</sup> note. *Annls Soc. ent. Fr.*, (NS), 11 (4) : 679-696.
- LEGRAND (J.) & LACHAISE (M.), 1983. Contribution à la faune du Congo (Brazzaville). Mission A. Villiers et A. Descarpentries. CXIII. Odonates : additions et corrections. *Bull. Inst.fond. Afr. noire*, 1980, (A) 42 (3) : 586-593.