

29 avril a la tache pectorale rougeâtre bien développée et des bordures pâles (blanchâtres) aux rémiges. Chez l'autre spécimen cette coloration manque presque complètement et n'est indiquée que par l'extrémité de quelques barbes des plumes; les rémiges ont des bordures brunes, les couvertures sous-alaires sont noires. Cet exemplaire se rapproche évidemment de *pratincola albofasciata* comme ceux qu'HARTERT (Journ. für Ornithol., Bd 58, 1910, p. 178) a signalé de Buguera et Nandi. Par suite cet auteur a rapporté *salax* et *albofasciata* à *torquata*, comme sous-espèces, et l'existence de tels spécimens intermédiaires démontrent bien que les deux formes n'ont qu'une valeur subs spécifique. HARTERT sépare aussi *axillaris* et *salax* comme sous-espèces distinctes, en notant que la première a des bordures sombres aux rémiges et la deuxième des bordures pâles. Le fait que les spécimens que je signale ici d'une même localité de l'Elgon présentent les deux types, démontre toutefois que l'opinion de REICHENOW, les unissant sous le nom *salax*, est mieux fondée. En ce qui concerne la taille, les spécimens de l'Elgon sont semblables, la longueur de l'aile étant chez tous deux 71 millimètres.

Schouteden 1917

ODONATES

RÉCOLTÉS PAR LE DR J. MAES

DANS

LA RÉGION DU LAC LÉOPOLD II

PAR

le Dr H. SCHOUTEDEN

(Musée du Congo belge, Tervueren).

Au cours du voyage d'études ethnographiques qu'il fit en 1913-1914 dans la région du Lac Léopold II du Congo belge, mon collègue du Musée de Tervueren, M. le Dr J. MAES, a recueilli un certain nombre d'Odonates. Dans une petite collection formée à Inongo, Bongo, Mpa, j'ai trouvé diverses formes très intéressantes, notamment deux espèces nouvelles, l'une du genre *Gynacantha*, l'autre du genre *Macromia*, représentées toutes deux par un couple ♂♀. M. MAES a, en outre, récolté un exemplaire du rarissime *Tritheimis africana*, dont l'on ne connaissait jusqu'ici, d'après RIS (Libelluliden, XIV, p. 780, 1912), que deux spécimens défectueux : le type, au Musée de Vienne, et un jeune mâle rapporté par S. M. le Roi ALBERT de son voyage au Congo et qui fait également partie de nos collections.

A titre documentaire, je donne ici la liste de toutes les espèces qui nous ont été envoyées par le Dr MAES.

FAM. Aeschnidae.

1. — *Gynacantha Maesi* n. sp. (fig. 1). = *Sextans*

Cette nouvelle espèce est représentée par un couple, mâle et femelle, le mâle étiqueté « Inongo »; la femelle, « région d'Inongo-Bongo-Mpa ». Elle appartient au groupe *bulbata-usambarica-mandevilla*, et se rapproche surtout, par la forme des appendices, de cette dernière espèce.

♂. Face d'un brun olive, l'épistome foncé, les mandibules noires; le front à grossière ponctuation rugueuse, le vertex à ponctuation plus fine, plus nette, en avant; vésicule noire; un épais T; bord antérieur du vertex en angle obtus. Thorax olivâtre, un peu plus foncé en dessus, les crêtes noires; une pubescence assez dense et concolore. Pattes d'un brun olivâtre, les ongles noirs, les épines des tibias brun foncé aux tibias antérieurs, d'un noir plus ou moins accentué aux autres. Abdomen brunâtre, les sutures et la carène dorsale noires plus ou moins; les 2 premiers segments olivâtres, de même que la base de 3-5, la suture et la crête transversale de 2 noires; les 2 premiers segments fortement renflés, le troisième étranglé; oreillettes offrant en arrière 4 denticules au bord interne. Les appendices (fig. 1) sont plus longs que les 2 derniers segments mais plus courts que $2 \frac{1}{2}$; appendices supérieurs longs, assez grêles, s'élargissant dès la base, fortement sinués après le milieu, l'extrémité oblique et prolongée en dehors en une petite pointe aiguë continuant le bord externe, vers l'intérieur une longue pubescence raide; appendice inférieur en triangle allongé, creusé en dessus, à sommet obtus arrondi, de profil en peu arqué, l'apex recourbé légèrement vers le haut. Ailes ayant l'espace sous-costal et l'espace costal enfumés, jusqu'au ptérostigma, plus fortement à la base; le bord des ailes légèrement enfumé; le ptérostigma brun noirâtre; la base des secteurs médian et basilaire brièvement enfumée également; aux postérieures, le triangle anal est également enfumé; fourche du secteur du radius commençant peu avant le ptérostigma, avec 7 cellules en dessous à ce niveau. Ailes antérieures offrant 28 anté-

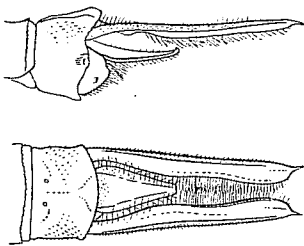


FIG. 1. — Appendices de *Gynacantha Maesi* Schour., ♂.

nodales, plus fortement à la base; le bord des ailes légèrement enfumé; le ptérostigma brun noirâtre; la base des secteurs médian et basilaire brièvement enfumée également; aux postérieures, le triangle anal est également enfumé; fourche du secteur du radius commençant peu avant le ptérostigma, avec 7 cellules en dessous à ce niveau. Ailes antérieures offrant 28 anté-

nodales à droite (31 à gauche), 25 (23) postnodales, 7 (8) cellules dans le triangle, 10 (9) nervures dans l'espace supertriangular, 8 (8) dans le submédian. Ailes postérieures : 25 (24) anténodales, 27 (26) postnodales, 9 (8), 8 (8), 7 (7) et 5 (4) cellules dans le triangle anal.

♀. La coloration de la face est plus vive, plus ocrée. La carène dorsale de l'abdomen n'est noirâtre nettement qu'en avant (les 2 types, mâle et femelle, sont malheureusement en assez mauvais état de conservation, ayant macéré, et la coloration est assez mal distincte). Les appendices en fer de lance allongé, elliptique, allant en s'élargissant jusqu'aux $\frac{2}{3}$ de leur longueur environ, puis se rétrécissant et se terminant en pointe. Ailes à fourche du secteur du radius commençant un peu avant le ptérostigma, avec 8 cellules en dessous à ce niveau. Ailes antérieures offrant 32 anténodales à droite (30 à gauche), 25 (25) postnodales, 10 (10) cellules dans le triangle, 10 (9) nervures dans l'espace supertriangular, 9 (8) dans le submédian. Ailes postérieures : 23 (25), 29 (27), 9 (7), 10 (8), 7 (8).

	♂	♀
Longueur du corps	79 mm.	76,5 mm
Abdomen	63 »	59 »
Appendices supérieurs	6,25 »	—
Aile antérieure droite	49,5 »	50 »
Aile postérieure droite	50 »	51 »
Largeur de l'aile antérieure au nodus	16,5 »	16,5 »
Ptérostigma	3,5 »	3,5 »

FAM. Corduliidae.

2. — *Macromia Maesi* n. sp. (fig. 2).

Représentée par un couple également, dont la coloration alaire est assez différente, mais qui a été capturé *in copula* par le Dr MAESI, à Inongo, le 9 octobre 1913.

♂. Corps grêle, élancé. Face d'un brun acajou foncé, tendant au noir, le labre plus rouge au milieu, pubescence dense noirâtre; front et vésicule à fort reflet métallique vert; levre inférieure fortement en vahie de jaune, formant vaguement 4 bandes longitudinales, la partie postérieure est même jaune, à l'exception d'une bande médiane noire, qui va en s'élargissant vers l'avant; triangle postérieur noir, le contour des yeux très finement jaune. Thorax à face antérieure brun avec reflet vert métallique, la carène

médiane jaune (plus étroitement vers le haut); de chaque côté une bande jaune atteignant presque le sinus antéalaire, et partant de la base du fémur antérieur; en dessus une autre bande jaune, transversale; côtés du thorax jaunes, avec deux bandes brunes à reflet vert métallique allant des fémurs 2 et 3 aux ailes; dessus avec entre les ailes postérieures une tache jaune arrondie, échancrée en avant, et précédée d'une plus petite, de chaque côté de laquelle se trouve la zone jaune séparant les deux bandes foncées latérales; pubescence noire. Abdomen à base un peu renflée, le troisième graduellement rétréci; deuxième segment à longue pubescence blanche; noir; deuxième segment à anneau en dessus et en dessous en grande partie jaune, de même que l'extrême base et deux taches médianes sur 3 et sur 4, la base de 7 et une tache de chaque côté de celui-ci. Ailes à base à peine jaunâtre, nervation noire, y compris le pterostigma; membranule brun foncé; ailes antérieures avec 19 anténodales à droite (22 à gauche), 11 postnodales (10), 6 nervures super-trigonomales (5), 7 nervures submédianes (6); ailes postérieures: 13 anténodales (13), 14 postnodales (13), 2 supertrigonomales (2), 4 submédianes (4), 2 cellules dans le triangle anal; arculus se trouvant près de la deuxième anténodale ou à peine après elle; 4 rangs de cellules en arrière du triangle.

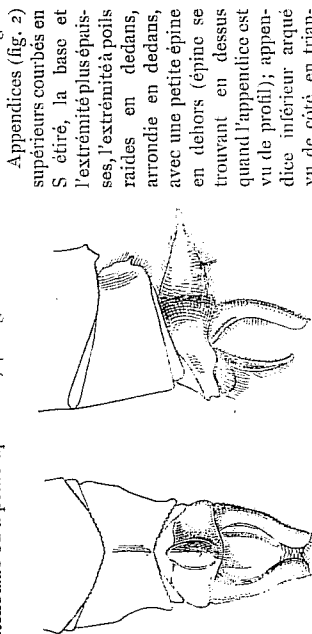


FIG. 2. — Appendices de *Macromia Maesi* SCOURT. ♂.

de dessus, d'un brun-rouge bordé de noir. Sur le dixième segment, une saillie conique comprimée latéralement, à sommet aigu formé, semble-t-il, de poils agglutinés, à pubescence noire, et portant sur la tranche postérieure une saillie poilue également.

♀. Ailes fortement envahies de brumâtre, laissant le centre des aréoles plus ou moins clair; la base des deux ailes d'un brun poix, surtout dans les secteurs sous-costal et cubital. Ailes antérieures avec 21 anténodales à droite (20 à gauche), 9 (8) postnodales, 6 (6) nervures supertrigonomales,

7 (7) submédianes. Ailes postérieures avec 16 (13) anténodales, 13 (12) post-nodales, 2 (2) supertrigonomales, 5 (4) submédianes. Abdomen à base et ligne médiane de 2, étroite bande suturale 2-3, vagues taches de 3 et 4, fascie médiane et ligne médiane de 7, jaunes.

	♂	♀
Longueur du corps	71 mm.	72 mm.
Abdomen	54 »	55,5 »
Aile antérieure droite	44,5 »	50 »
Aile postérieure droite	42 »	48 »
Plus grande largeur de l'aile droite	11,5 »	12 »
Largeur au pterostigma	6 »	6 »
Pterostigma (égalant 2 cellules)	25 × 0,6 »	3 × 0,75 »
Appendices supérieurs	2,25	

FAM. Libellulidae.

3. — *Hadrothemis versuta* KARSCH.

Quatre ♂ récoltés à Inongo, au début du mois d'août, et entre Inongo et Mpa.

4. *Hadrothemis infesta* KARSCH.

Le Dr MAES a rapporté un mâle de cette espèce capturé à Inongo. Dans ses *Libelluliden* (Catal. Selys, X, p. 168, 1909), RIS ne la cite que de Nigérie.

5. — *Orthetrum chryso stigma guineense* RIS : un seul mâle.

6. — *Orth. stemmale capense* CALY.

Espèce la plus abondante dans la collection (24 exemplaires).

7. — *Palpopleura lucia* DR.

8. — *Chalcostephia flavifrons* KIRBY.

9. — *Hemistigma albipuncta* RAMB.

10. — *Acisoma triffidum* Kirby.

11. — *Trithemis africana* PAL. BEAUV.

Un mâle récolté à Bongo en septembre 1913, complet, bien qu'ayant un peu souffert. C'est, ainsi que je l'ai dit, le troisième exemplaire connu de cette belle espèce, et le premier intact.

Il correspond bien à l'exemplaire récolté par S. M. le roi ALBERT durant son voyage au Congo et que possède notre Musée, spécimen qu'a décrit Ris dans sa « Monographie des Libellulides ». Les ailes sont simplement plus enfumées et plus chaudement colorées. L'abdomen est noir, avec tache médiane ventrale et taches latérales dorsales au segment 3; dessous de la base comme les indique Ris. Dos du thorax et base de l'abdomen à forte pruinosité d'un bleu mat, couvrant aussi les côtés du thorax en avant, et rappelant celle de certains *Orthetrum*. Tache de l'aile postérieure couvrant presque tout l'Annalschleife. Front violet, la vésicule bleue, métalliques. Chez cet exemplaire le lobus a la même forme que chez celui recueilli par notre Souverain, c'est-à-dire qu'il est plus obtusément arrondi que ce n'est le cas chez le type ainsi que le figure Ris.

13. — *Pantala flavescens* FABR.

Un seul spécimen, provenant de Bongo également.

POST-SCRIPTUM. — Parmi d'autres Insectes envoyés par le Dr MAES, j'ai encore trouvé cinq exemplaires (1 ♂, 4 ♀) du *Gynacantha Maesi* décrit ci-dessus, et ayant exactement la même provenance.

UN NOUVEAU *PALOPHUS*

DE

L'AFRIQUE ORIENTALE ANGLAISE

PAR

le Dr H. SCHOUTEDEN

(Musée du Congo belge, Tervueren)

Parmi les Insectes récoltés en 1914 dans la région du mont Elgon et l'Afrique orientale anglaise par mon ami le Dr L. BAYER et dont il a enrichi les collections du Musée de Tervueren, j'ai trouvé un bel exemplaire d'un nouveau *Palophus*, que je me fais un plaisir de dédier au Dr BAYER. Moins grand que le *P. Leopoldi* que j'ai décrit récemment, ce type nouveau atteint néanmoins déjà la taille respectable de 21 centimètres (♂).

Palophus Bayeri n. sp.

D'un gris blanchâtre, un peu crémeux, sous lequel perce la coloration foncière sombre ou noire; les fémurs et tibiaux avec l'indication plus ou moins vague de fascies irrégulières assombries. Élytres à réticulation foncée. Ailes à partie coriace claire à la base même, puis noire sur une longueur de 1 centimètre environ, le restant gris brunâtre à réticulation plus ou moins foncée, et laissant deviner des taches plus claires; la partie non coriace d'un noir